



GOBIERNO
DE ESPAÑA

MINISTERIO
DE MEDIO AMBIENTE
Y MEDIO RURAL
Y MARINO

CONFEDERACIÓN
HIDROGRÁFICA
DEL SEGURA

2 de diciembre de 2009

La actividad de la CHS mejora la calidad del río Segura en los últimos años

La Comisaría de Aguas reconoce la labor de la Comisión de Riegos con una entrega de medallas

El presidente de la Confederación Hidrográfica del Segura (CHS), José Salvador Fuentes Zorita, ha presidido hoy la entrega de medallas a los miembros de la Comisión de Riegos con motivo del 50 Aniversario de la creación oficial de las Comisaría de Aguas en España.

Los medios logísticos y de personal de la Comisaría de Aguas de la CHS han experimentado un gran aumento desde 2004, lo que ha repercutido en una mayor actividad y en la mejora de las condiciones para desarrollar su trabajo, consistente, principalmente, en la vigilancia y control del Dominio Público Hidráulico (DPH), cuya última consecuencia ha sido la mejora de la calidad del río Segura y sus cauces asociados.

A lo largo de 2009, el parque automovilístico de la Guardería Fluvial ha realizado 715.000 kilómetros, lo que equivale a dar veinte vueltas a la Tierra; al tiempo que han presentado 1.046 informes, 427 comunicados y 228 denuncias.

En este sentido, hay que recordar que la plantilla de la Guardería Fluvial –cuerpo encargado de vigilar el DPH-- ha aumentado desde los 26 existentes en 2004 (con la mitad de las plazas vacantes) hasta llegar a los 65 trabajadores (35 guardas fluviales, 24 guardas auxiliares y 6 agentes medioambientales) en la actualidad.

Además, el organismo de cuenca ha conseguido renovar el parque móvil, que ha pasado a tener una antigüedad media de poco más de 3 años, cuando en 2004 los vehículos llegaba a 8 años y medio y, en algunos casos con más de 12 años de servicio y un kilometraje muy elevado (hasta 485.000 kilómetros), lo que implicaba utilizar turismos y furgonetas muy incómodos y notoriamente inseguros para los trabajadores.

Todas estas mejoras, unidas a la contratación de personal para la tramitación de expedientes sancionadores, han contribuido a que la CHS no deje caducar ninguno de estos expedientes, situación que se contraponen a la de mayo de 2004, cuando los archivos de Comisaría de Aguas acumulaban 2.357 expedientes abiertos de 1996 a 2001 sin resolver.

Al respecto, el organismo de cuenca ha abierto desde 2004 una media de unos 600 expedientes sancionadores al año, de los cuales sólo restan por tramitar los más recientes y ya no caduca ningún expediente.

Mejora de la calidad

El resultado final de la voluntad política del actual Gobierno en potenciar la Comisaría de Aguas, es la mejora de la calidad del agua en los últimos años en la Cuenca del Segura.

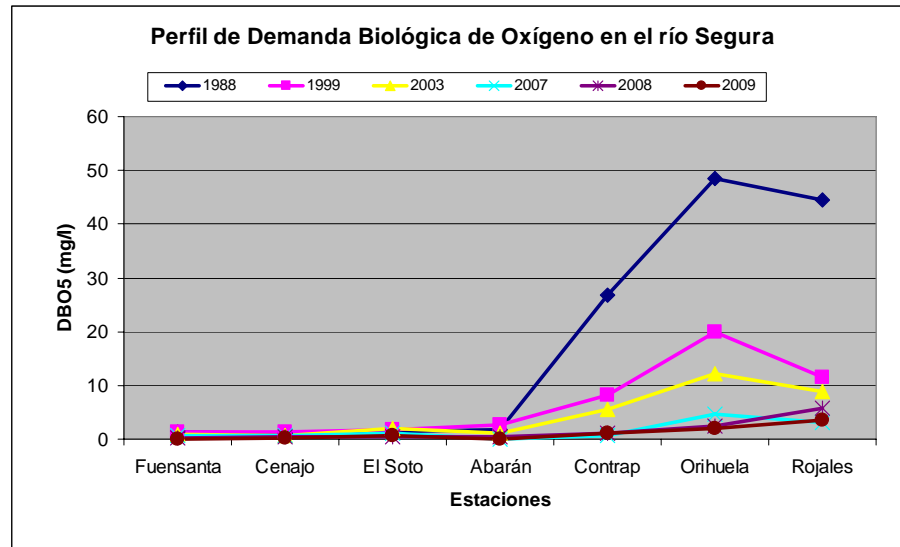


GOBIERNO DE ESPAÑA

MINISTERIO DE MEDIO AMBIENTE Y MEDIO RURAL Y MARINO

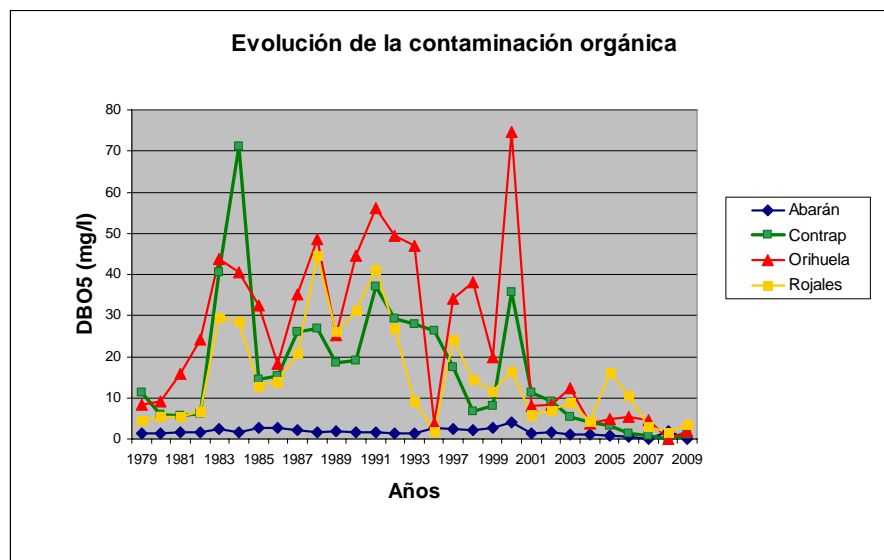
CONFEDERACIÓN HIDROGRÁFICA DEL SEGURA

Como se puede comprobar en el siguiente gráfico, las mediciones de las estaciones de control de la calidad del agua en el río Segura confirman el continuo descenso de la contaminación orgánica en el cauce, sobre todo, en las Vegas Media y Baja.



Tal y como se observa, la contaminación orgánica aumenta aguas debajo de Abarán hasta llegar de forma habitual a máximos al paso del río por la Vega Baja, pero la evolución en el tiempo del perfil es muy favorable. En lo que llevamos de 2009 se mantienen los buenos resultados de años anteriores.

Desde Abarán a Rojasles, la serie de medias anuales 1979-2009 muestra la siguiente evolución:



Se puede comprobar que, excepto en la parte alta del río (que ha mantenido a lo largo de los años un bajo nivel de contaminación orgánica), la zona media-baja del río ha presentado niveles muy elevados de contaminación, que sólo en los últimos años han disminuido hasta niveles aceptables.



GOBIERNO DE ESPAÑA

MINISTERIO DE MEDIO AMBIENTE Y MEDIO RURAL Y MARINO

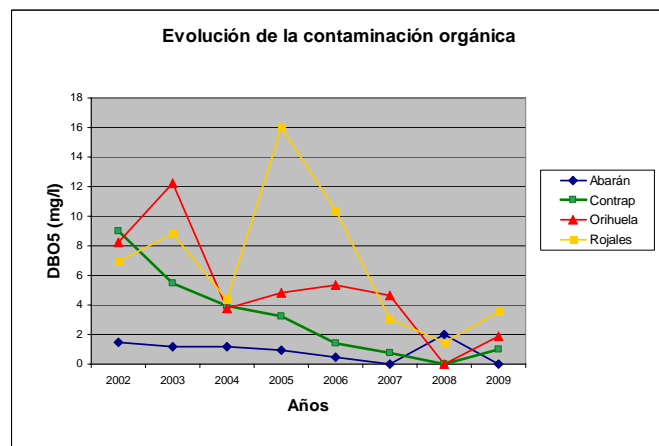
CONFEDERACIÓN HIDROGRÁFICA DEL SEGURA

Hay que recordar, hace pocos años, cuando el río Segura era uno de los más contaminados de Europa, pudiéndose hoy pescar incluso en la ciudad de Murcia, a pesar de que el caudal apenas supera los 100 litros por segundo.

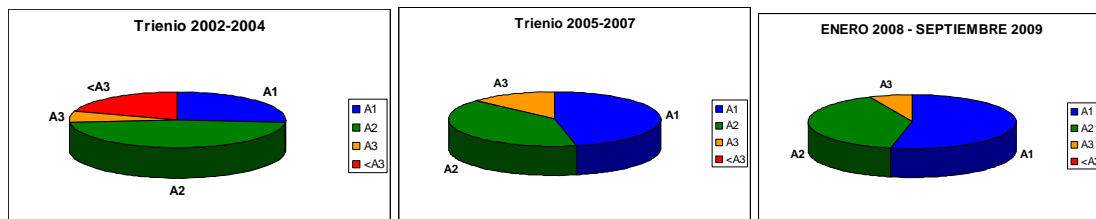
Centrándonos en detalle en los últimos años (ver siguiente cuadro) se comprueba la tendencia decreciente es acusada, y que en los meses transcurridos del año 2009 apenas se supera el umbral de los 3 mg/l (a partir del cual se considera que existe contaminación orgánica apreciable).

Consumo humano

Los dos últimos trienios respecto de los cuales ha habido que informar a la Comisión Europea en aplicación de la Directiva 75/440/CEE, relativa a la calidad requerida para las aguas superficiales destinadas a la producción de agua potable, han sido el 2002-2004 y el 2005-2007. Si bien dicha Directiva ya no está vigente, para poder comparar los distintos periodos se van a analizar los resultados obtenidos en los años 2008 y 2009 con dicha metodología.



Los resultados obtenidos para las estaciones designadas para consumo humano son los siguientes (A1 es la mayor calidad; y peor que A3 es la peor calidad):



Como se puede apreciar, también la evolución de la calidad de las aguas de consumo humano ha sido positiva.

Conclusiones

La contaminación orgánica media se mantiene en buenos niveles en el río Segura. La tendencia a la baja de los últimos años, y la puesta en marcha de cada vez más instalaciones de depuración han repercutido positivamente. Las situaciones de mayor riesgo para la calidad de las aguas se producen en caso de episodios de lluvias intensas. La calidad de las aguas prepotables mantiene en 2008-2009 una mejoría respecto al anterior trienio.